

SEGUNDA CIRCULAR INFORMAÇÕES E NORMAS PARA ELABORAÇÃO DOS TRABALHOS COMPLETOS



www.enanpege.ggf.br/2015

A Diretoria da ANPEGE

informa, a todos os Programas de Pós-Graduação em Geografia, as regras para elaboração e envio do trabalho completo do **XI ENANPEGE**.

SEGUNDA FASE: ORIENTAÇÕES PARA O ENVIO DOS TRABALHOS COMPLETOS

Poderão submeter trabalhos ao **XI ENANPEGE** apenas acadêmicos ligados a cursos de pós-graduação (*stricto sensu*, *lato sensu* e *mestrado profissional*) ou profissionais. Alunos de graduação não poderão submeter trabalhos ou mesmo participar do ENANPEGE 2015.

Seguindo as regras discutidas e aprovadas nos Fóruns de Coordenadores dos Cursos de Pós-Graduação em Geografia, os Coordenadores dos Grupos de Trabalho não poderão apresentar trabalhos na condição de autor principal nos GTs que coordenam. Os trabalhos submetidos poderão ter, no máximo, dois coautores.

Importante: somente os autores que atenderem a essas regras terão seus trabalhos completos avaliados e, portanto, poderão participar dos GTs. Os textos **APROVADOS** na segunda fase de avaliação farão parte dos anais do **XI ENANPEGE**.

No que se refere à participação, apresentação e publicação dos trabalhos nos anais do ENANPEGE 2015, o autor principal poderá submeter **apenas um trabalho em um único Grupo de Trabalho.** O trabalho deverá ser apresentado e discutido preferencialmente pelo autor principal. Na condição **de co-autor, outros dois trabalhos poderão ser submetidos, inclusive em Grupos de Trabalho diferentes,** salientando-se que a apresentação e participação no GT pelo autor principal deve ser prioritária.

Caberá única e exclusivamente aos Coordenadores dos Grupos de Trabalho o processo de avaliação e seleção dos trabalhos que serão apresentados e discutidos na XI edição do ENANPEGE. –Os Coordenadores, após avaliação dos trabalhos completos, selecionarão no máximo 40 (quarenta) trabalhos, sendo 30 para apresentação oral e 10 na forma de pôster. Os autores que tiverem seus trabalhos selecionados na forma de pôster deverão participar das discussões dos GTs e apresentar seu trabalho em horário pré-definido pela Comissão Organizadora do **XI-ENANPEGE.**

SEGUNDA FASE: NORMAS PARA ELABORAÇÃO DOS TRABALHOS COMPLETOS

1- O trabalho completo deverá ser enviado por meio da área restrita do AUTOR PRINCIPAL DO TRABALHO (www.enanpege.ggf.br/2015), respeitando as datas previstas no calendário do **XI-ENANPEGE.**

2 - O trabalho completo deverá ter, no **mínimo 08 e, no máximo 12 páginas,** incluindo as figuras e a bibliografia citada.

3 - Serão aceitos trabalhos elaborados em português, inglês ou espanhol. Todavia, as **APRESENTAÇÕES** das comunicações científicas ocorrerão **SOMENTE** em **PORTUGUÊS** ou **INGLÊS.**

4 - O formato do arquivo encaminhado deve ser compatível com o *software* WORD (.doc), versões Word 97-2003 ou 2007 ou superior. O arquivo deverá ter, no máximo, 4Mb.

ATENÇÃO: Não serão aceitos trabalhos no formato PDF.

5 - O trabalho deverá ser elaborado conforme modelo disponível no site do evento

(www.enanpege.ggf.br/2015).

Trabalhos que não estiverem conforme o modelo indicado serão **RECUSADOS.**

6 - Sobre o **formato do trabalho**:

- Padrão de fonte a ser usado: Arial
- Configuração da página: Retrato; Tamanho A4
- Margens: direita (2,5 cm), esquerda (2,5 cm), Superior (3 cm), Inferior (3 cm)
- Espaçamento entre as linhas 1,5
- O título e o subtítulo devem ser centralizados, em letras maiúsculas e em negrito, tamanho de letra (14).
- Os itens, subitens e o corpo do texto devem estar justificados. Tamanho de letra (12), com recuo de parágrafo.

EXEMPLO:

A) Título do trabalho (Arial 14)

**O CLIMA E A PRODUÇÃO DO ESPAÇO: UMA ANÁLISE
COMPARATIVA ENTRE DUAS CIDADES**

B) O(s) nome(s) do(s) autor(es) deve(m) ser alinhados a direita, em letras maiúsculas e em negrito, tamanho de letra Arial 12. Informações complementares como instituições de origem e endereço eletrônico devem ser incluídas na forma de **nota de rodapé** na primeira página em letra Arial tamanho 10, conforme exemplo:

**ANTONIO DOS ANJOS¹
MARCOS DE OLIVEIRA²**

1- Acadêmico do programa de pós-graduação em Geografia da Universidade Federal da Grande Dourados. E-mail de contato: anjos@ufgd.br

2-Docente do programa de pós-graduação da Universidade Estadual de Maringá. E-mail de contato: marcos@uem.br

C) Após o nome(s) do(s) autor(es), deve(m) vir o resumo ou resumen e o abstract, com no mínimo 5 e no máximo 10 linhas, elaborado em Fonte Arial tamanho 10.

ATENÇÃO:

- Textos redigidos em português ou espanhol devem conter Resumo ou Resumen, palavras-chave (5 no máximo) ou palavras-clave (5 no máximo) e Abstract e key-words (5 no máximo).
- Textos redigidos em inglês deve conter Abstract, keywords (5 no máximo) e Resumo ou Resumen e palavras-chave (5 no máximo) ou palabras-clave (5 no máximo).

D) A estrutura do trabalho completo deve privilegiar: Introdução, Discussão, Metodologias, Resultados, Conclusões e Referências Bibliográficas.

E) Os itens e subitens devem ser numerados, alinhados a esquerda, com apenas a primeira letra em maiúsculo e em negrito. Tamanho de letra Arial (12), como segue:

1 – Introdução

A Geografia em seu escopo de análise aborda uma diversidade de temas...

1.1 - Climatologia Geográfica – concepções teóricas

As preocupações em se conhecer as várias áreas da Geografia na atualidade...

F) O corpo do trabalho deve ser elaborado em Fonte ARIAL 12, espaçamento entre as linhas (1,5), alinhamento justificado e início de parágrafos com um tab/reco - conforme exemplo:

As cidades constituem-se como o maior símbolo da construção social, da capacidade do ser humano transformar o espaço em função de suas necessidades, em alterar a natureza decorrente de suas ações.

G) Figuras, gráficos, fotos, modelos e correlatos devem ser inseridos na posição correspondente no corpo do próprio texto em formato JPEG (.jpg). Eles devem estar centralizados e numerados em ordem crescente, com seus respectivos títulos, fontes e demais informações escritas em letra Arial tamanho 10:

Exemplo:

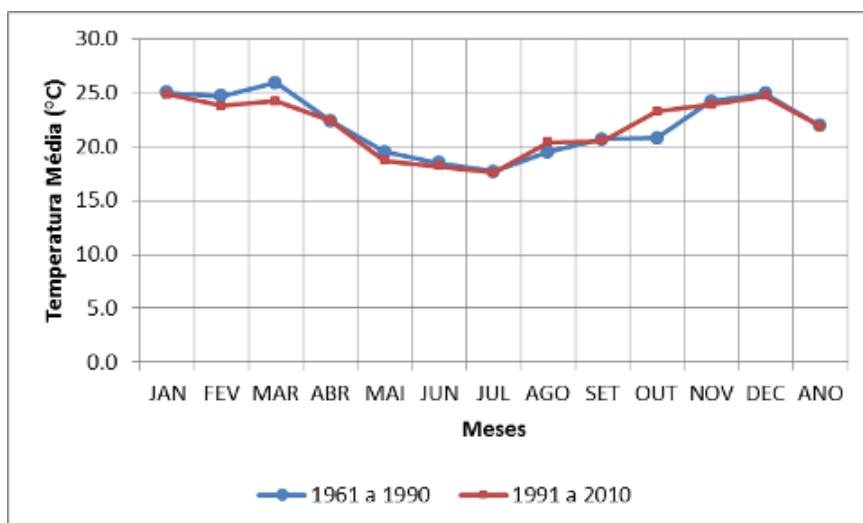


Figura 01 – Campinas (SP): Umidade Relativa Média Mensal e Anual.
 Fonte dos dados: INPE (2013) – Acessado em maio de 2013
 Organização: SILVA e SILVA (2015)

H) Sobre as citações e referências:

As citações diretas, de até três linhas, devem comparecer no corpo do texto, devem aparecer entre aspas duplas, sem itálico ou negrito, seguidas de seu(s) respectivo(s) autor(es), ano e página(s). As citações diretas, no texto, com mais de três linhas, devem ser destacadas com recuo de 4 cm da margem esquerda, sem as aspas, espaçamento simples e com fonte Arial, letra tamanho 10.

As referências bibliográficas deverão aparecer no final do trabalho em letra Arial 12, contendo AUTOR(s). Título. Edição. Cidade da editora: nome da editora, ano da publicação, número de páginas, como segue:

Exemplos:

- **Livros**

CAPRA, Fritjot. O ponto de mutação: a ciência, a sociedade e a cultura emergente. 1º Edição. São Paulo: Editora Cultrix, 1982.

- **Capítulos de livros**

GALVANI, Emerson e LUCHIARI, Ailton. Critérios para classificação de anos com regime pluviométrico normal, seco e úmido. In: GALVANI, Emerson e LIMA, Nádya Gilma Beserra de. **Climatologia aplicada: resgate aos estudos de caso**. 1º Edição. Curitiba: CRV, 2012, p. 33-42.

- **Revistas científicas**

SILVA, C. A. . Pensar, fazer ciência e desafios da pesquisa em Climatologia Geográfica no Centro-Oeste. **Mercator (Fortaleza. Online)**, v. 09, p. 39-51, 2010.

- **Fontes eletrônicas**

.WHO, World Health Organization. **Global alert and response**.

Dengue/denguehaemorrhagic fever. <http://www.who.int/csr/disease/dengue/en/>, acesso em 4 de maio de 2011.

Informa a Comissão Organizadora do XI-ENANPEGE.



Eliseu Savério Sposito
Diretor Presidente da ANPEGE
Gestão 2014-2015